

**TERMÉKLEÍRÁS**

A BI MORTAR PLASTER SEAL egy szálerősítésű bevonó vakolat vízálló funkcióval.

**ALKALMAZÁSI TERÜLET**

Vastag vízálló vakolat negatív hidraulikus nyomás mellett is.

Különösen alkalmas:

- Pincehelyiségek vegyes falazattal és betonnal egyaránt
- Vízálló szegélyléc a vakolat lábánál
- A membránok beállítása a köztük lévő megerősítő hálóval (REVOMAT)
- Előregyártott elemek (aknák, gyűjtőcsatornák...) elhelyezése, simítása, tömítése
- Vízálló ágyazóhabarcs a szabadkő falazat burkolatánál

ELŐNYÖK

- Leegyszerűsíti és csökkenti az alkalmazási fázisokat, mivel egyetlen felhordással rendszeresít és vízállóvá tesz
- Nedves felületeken is alkalmazható
- Kiváló tapadás
- Kiváló ellenállás negatív tolóerő esetén
- Szulfát-ellenálló

ELŐKÉSZÍTÉS ÉS VÉGREHAJTÁS**Felület és aljzat előkészítése**

A BI MORTAR PLASTER SEAL vízálló vakolatot folyamatosan kell elkészíteni, anélkül, hogy idegen alkatrészeket, pl. rendszereket és/vagy csöveket behelyeznénk a burkolat fölé.

Calcestruzzo

Tisztítsa meg az esetlegesen jelenlévő oldószerektől, laza felületi részekről, zsírtól, olajtól stb. Végezzen erőteljes mosást nyomás alatti vízzel; ha az alátámasztás érdessége nem megfelelő (tapadáspróbát végezzen), folytassa a felületek hidrohómokfúvásával/homokfúvásával. Leromlott beton esetén pótolja a hiányzó részeket Volteco habarcsciklussal (lásd a vonatkozó műszaki adatlapokat).

Tömör vagy vegyes téglafalazat

Tisztítsa meg az omladozó, laza vagy piszkos felületi részekről. Egyenlítse ki a téglák közötti hézagokat és általában az üregeket a BI MORTAR PLASTER SEAL segítségével.

Felületi diszkontinuitások előkészítése (negatív hidrosztatikus nyomás)

- VÍZSZIVÁRGÁS Zárja le a vízszivárgást TAP 3/I-PLUG gyorshabarccsal (lásd a vonatkozó műszaki



adatlapokat)

- **ÉPÍTÉSI FUGÁK** Az építési hézagok kitöltése BI FLEX System segítségével (lásd a vonatkozó műszaki adatlapot)
- **REPEDÉSEK** A repedéseket AKTI-VO 201 masztixszal (lásd a vonatkozó műszaki adatlapot) és/vagy BI FLEX rendszerrel
- **ÁTHALADÓ TESTEK** Minden áthaladó testet, beleértve a távtartókat és a csöveket is, AKTI-VO 201 ragasztóval tömítsen le
- **KÖZÖSSÉGEK** Tömítsen minden szerkezeti hézagot BI FLEX rendszerrel

Megerősítő háló előkészítése

Amennyiben szükséges/hasznos a BI MORTAR PLASTER SEAL bevonatot REVOMAT erősítőhálójával megerősíteni, a referencia-adatlapon megadottak szerint kell eljárni.

1,5 cm-es vastagságig a háló csak akkor hagyható el, ha nincs hidrosztatikus nyomás, és az aljzat alkalmas a BI MORTAR PLASTER SEAL ragasztására.

1,5 cm-nél nagyobb vastagság esetén a REVOMAT és a megfelelő csatlakozók használata különösen ajánlott leromlott falazaton, tömör vagy vegyes téglánál, ahol a víznyomással szembeni ellenállást javítani kell, és sók jelenlétében.

Habarcs előkészítés

Öntse a keverővizet (4,4÷4,6 l zsákonként, ami 17÷18 tömegszázaléknak felel meg) a habarcskeverőbe.

A terméket lassan, a keverőgép működése közben adjuk hozzá.

Keverje a keveréket kb. 3 percig, majd ellenőrizze a termék bedolgozhatóságát (a víz kis eltérései nem változtatják meg a termék jellemzőit).

További 2 percig keverje a keveréket.

A keverés betonkeverőben vagy bolygókeverővel is lehetséges alternatívaként, a fenti utasítások betartása mellett.

Megrendelés

Szabálytalan / vízszintes és / vagy egyenetlen és / vagy inkonzisztens aljzat esetén durva bevonatként javasolt a BI MORTAR PLASTER SEAL alapozó réteget felhordani simítóval, és várni legalább 12 órát a következő réteg előtt.

A BI MORTAR PLASTER SEAL terméket simítóval hordja fel a kívánt vastagságban.

A vakolat teljes vastagsága változhat:

- 1,5 cm-ig egyetlen rétegben felhordva;

- 1,5 cm-től 4 cm-ig két rétegben, REVOMAT hálójával.

Az erősítőháló beillesztéséhez vigyen fel egy első habarcsréteget 1 és 2 cm között, minden esetben a létrehozandó teljes vastagság felével, és ágyazza be magába a REVOMAT-ba, betartva a 10 cm-es minimális határt az átfedésekben. és ezzel egyidejűleg rögzítse a BI FIX 300 vegyszeres rögzítéssel korábban a tartóhoz rögzített CONNECTORS 20-hoz (lásd a vonatkozó műszaki adatlapokat).

Ragassza fel a REVOMAT-ot a BI MORTAR PLASTER SEAL alapra hézagok nélkül, a felhordás során tömörítse a habarcsot a szerelési eszközökkel, ügyelve arra, hogy a felület durva legyen, hogy megkönnyítse a következő réteg tapadását.

Ezután a kötés vége és az előző réteg keményedésének kezdete között vigyen fel egy második réteg habarcsot, hogy a hálót teljesen befedje, a fent leírtak szerint tömörítse azt.

Alkalmazás permetezéssel

A termék külön-külön keverés után simítólandzsával ellátott vakolóval is felhordható, vagy szabályozó áramlásmérővel felszerelt folyamatos keverésű vakolóval is (további információért forduljon a Volteco műszaki ügyfélszolgálatához).

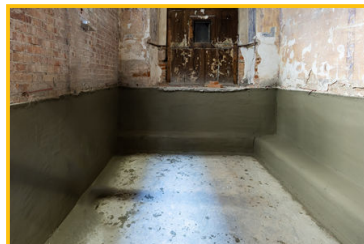
Befejezés

A felületet spatulával vagy egyenes éllel fejezze be.

A BI MORTAR PLASTER SEAL alkalmazása után legalább 7 napot kell hagyni, hogy megszilárduljon, mielőtt bármilyen bevonattal folytatná.

Belső helyiségekben javasoljuk, hogy a falakat a makropórusos CALIBRO rendszerrel vonja be kondenzáció elleni réteggel.

A befejezés X-LIME-vel is lehetséges.



Referenciák a www.volteco.com oldalon érhetők el

FOGYASZTÁS ÉS HOZAM

18 kg/m² per centiméter vastagság, ami zsákonként 13÷14 l habarcs hozamot jelent.

CSOMAGOLÁS ÉS TÁROLÁS

25 kg-os zsák.

A nyitott csomagolás érzékeny a nedvességre.

A termékeket száraz, napfénytől és nedvességtől védett helyen kell tárolni.

FIGYELMEZTETÉSEK - FONTOS MEGJEGYZÉSEK

Ne adjon hozzá vizet a felhasználási idő meghosszabbítása érdekében.

Védje a felhordott terméket a szél vagy a naptól.

A rosszul szellőző vagy magas páratartalmú helyiségekben jelentős páralecsapódás alakulhat ki.

In caso di interruzione dell'intonaco o di giunti strutturali, sarà necessario presidiare le giunzioni con BI FLEX System (vedi relativa scheda tecnica).

Azokat a szerkezeteket, amelyekre a terméket alkalmazzák, megfelelően kell méretezni, hogy ellenálljanak a hidraulikus tolóerőnek.

Az előkészítési és beépítési adatok normál környezeti feltételekre vonatkoznak (hőmérséklet +20°C; relatív páratartalom 60%).

FIZIKAI ÉS MŰSZAKI JELLEMZŐK

Műszaki adatok	Értékek			
Megjelenés	szürke por			
A keverék állaga	tixotróp			
Alkalmazási hőmérséklet	+5°C és +30°C között			
Megmunkálhatósági idő +20°C-on	20'			
Maximális halmaz méret	1,2 mm			
Fajlagos tömeg	> 1,9 kg/l			
Keverék arány	100 rész por 17-18 rész víz			
Jellemzők	Vizsgálati mód	Teljesítmény-követelmények UNI EN 1504-3 R4 Osztály	Tanúsított teljesítmény (*)	Tanúsított teljesítmény (**)
Zsugorodás	-	-	ellenőrzött	-
Hajlítási szilárdság				
1 g-nál	UNI EN 196-1	-	> 2,5 MPa	-
a 7 nap	UNI EN 196-1	-	> 5,0 MPa	-
28 nap	UNI EN 12190	-	> 6,5 MPa	-
Nyomószilárdság 28 nap	UNI EN 12190	≥ 25 MPa	> 30 MPa	40,2 MPa
Kloridion-tartalom	UNI EN 1015-17	≤ 0,05%	-	0,01%
Tapadás a betonhoz	UNI EN 1542	≥ 1,5 MPa	> 2,0 MPa	2,7 MPa
Nyomórugalmassági modulus 28 nap után	UNI EN 13412	> 15 GPa	-	23,6 GPa
Karbonázással szembeni ellenállás	UNI EN 13295	dk < kontrollbeton (0,45 MC)	-	teljesített követelmény
Kapilláris abszorpciók együttható	UNI EN 13057	≤ 0,5 kg*m ⁻² *h ^{-0,5}	< 0,5 kg* ⁻² *h ^{-0,5}	0,43 kg*m ⁻² *h ^{-0,5}
Termikus kompatibilitás 1. rész (tapadás 50 fagyasztási-olvadási ciklus után)	UNI EN 13687-1	≥ 1,5 MPa	-	2,30 MPa
Termikus kompatibilitás, 2. rész (tapadás 30 viharciklus után)	UNI EN 13687-2	≥ 1,5 MPa	-	2,47 MPa
Termikus kompatibilitás, 4. rész (tapadás 30 száraz termikus ciklus után)	UNI EN 13687-4	≥ 1,5 MPa	-	2,27 MPa



Jellemzők	Vizsgálati mód	Teljesítmény-követelmények UNI EN 1504-3 R4 Osztály	Tanúsított teljesítmény (*)	Tanúsított teljesítmény (**)
Csúszásállóság	UNI EN 13036-4	I. osztály: > 40 egység nedves teszttel II. osztály: > 40 egység száraz teszttel III. osztály: > 55 egység nedves teszttel	-	Secco: classe II Umido: classe III
Tűzzel szembeni viselkedés	UNI EN 13501-1	Osztályozás	-	Euroosztály A1
Jellemzők	Tanúsító szerv	Vizsgálati mód	Tanúsított teljesítmény	
Vízszigetelés negatív felhajtóerővel (víz/beton aljzat: 0,7)	IMM SA (Switzerland)	UNI EN 12390-8	7 Bar: nincs átjárás	

A feltüntetett adatokat laboratóriumban, +20°C-on és 60%-os relatív víznyomáson kaptuk.

* A VOLTECO által garantált teljesítmény küszöbértékek

** Akkreditált külső testületek által hitelesített teljesítményértékek

BIZTONSÁG

Lásd a vonatkozó biztonsági adatlapot.

	VOLTECO S.p.a Via delle Industrie, 47 - 31050 Ponzano Veneto (I)
	28 DOP 0049 EN 1504-3:2006 1370-CPR-1299 BI MORTAR PLASTER SEAL Szerkezeti és nem szerkezeti javítás: CC javítóhabarcs beton helyreállítására, szerkezeti szilárdításra és a passzívítás megőrzésére vagy helyreállítására
Tűzzel szembeni viselkedés: Osztály A1 Nyomószilárdság: R3 osztály ≥ 25 MPa Kloridion-tartalom: $\leq 0,05\%$ Tapadás: $\geq 1,5$ MPa Tapadás a termikus kompatibilitást követően: • 1. rész: Fagyás-olvadás ciklusok: $\geq 1,5$ MPa • 2. rész: Viharciklusok (hősokk): $\geq 1,5$ MPa • 4. rész: Száraz ciklus: $\geq 1,5$ MPa Karbonázzással szembeni ellenállás: dk \leq beton ref. (MC 0,45) Rugalmassági modulus: ≥ 15 GPa Csúszásállóság: száraz II. osztály; nedves III. osztály Kapilláris abszorpció: $\leq 0,5$ kg*m ⁻² *h ^{0,5} Gátolt zsugorodás/tágulás: Nem releváns Hőtágulási együttható: Nem releváns Veszélyes anyagok: Lásd biztonsági adatlapot	

COPYRIGHT

© Copyright Volteco S.p.A. - Minden jog fenntartva.

A jelen dokumentumban szereplő információk, képek és szövegek a Volteco S.p.A. kizárólagos tulajdonát képezik.

Ezek bármikor, előzetes értesítés nélkül változhatnak.

Ennek és más dokumentumoknak (műszaki leírások, brosrák stb.) a legfrissebb változata a www.volteco.com oldalon található.

Fordítás esetén a szöveg technikai és nyelvi hiányosságokat tartalmazhat.

JOGI MEGJEGYZÉSEK

Megjegyzés a vevőnek/telepítőnek:

Ez a Volteco S.p.A. által rendelkezésre bocsátott dokumentum kizárólag a vásárló/kérelmező számára nyújtott támogatás és tájékoztatás céljából készült.

Nem veszi figyelembe az egyedi működési környezet szükséges ismereteit, amelyhez képest a Volteco S.p.A. minden esetben kívülálló marad.

Nem módosítja és nem terjeszti ki a gyártó Volteco S.p.A. kötelezettségeit.

Ez változhat, és az alkalmazónak minden egyes alkalmazás előtt a www.volteco.com címen tájékozódva frissítenie kell az adatokat.

A fenti pontosítások kiterjednek az értékesítési hálózat értékesítés előtti műszaki/kereskedelmi információira is.